



Oportunități fotografice în timpul Lunii Mondiale a Astronomiei

de Alex Conu

coordonatorul Comisiei Fotografice
a Societății Astronomice Române de Meteori (SARM)

skyphotographers.com



Conjunție Venus - Mercur pe 4 aprilie

Luna aprilie începe cu o conjuncție relativ rară între Venus și Mercur. Evenimentul se petrece pe cerul vestic imediat după apusul Soarelui. Cea mai mare apropiere între cele două planete se va petrece pe 4 aprilie.

Nu e nevoie de echipament sofisticat pentru a fotografia conjuncția. Orice cameră digitală și un trepied sunt suficiente. Dacă nu avem trepied, putem improviza un suport pentru cameră. O alegere bună pentru asta e un săculeț umplut cu boabe de fasole.

Dacă includem câteva elemente terestre în fotografie, vom obține o fotografie inedită tocmai bună pentru a o oferi cadou de Paște.



Conjunție Marte-Saturn

Data și locul: 18 iunie 2006; București
Camera: Canon EOS Digital Rebel
Obiectiv: Canon EF 18-55 f/3.5-5.6
Expunere: 2s
Diafragma: 5.6
Sensibilitate: 400 ISO



Conjunție Luna-Jupiter pe 11 și 12 aprilie

Chiar înainte de răsărit putem fotografia o conjunție mai puțin strânsă între Lună și Jupiter. Încercați să găsiți un peisaj care să completeze evenimentul ce se întâmplă pe cer.

Așezăm camera pe trepied și alegem o valoare în jur de 100 pentru sensibilitate (ISO). Diafragma o închidem la 4-5.6. Acum ne rămâne să ne jucăm cu valoarea timpului de expunere pentru a obține culoarea potrivită a cerului. Un timp de expunere în zona 2-4 secunde ar trebui să fie suficient.

Putem alege orice obiectiv de la un superangular până la teleobiectiv. Depinde numai de intențiile voastre de încadrare.

Condițiile sunt asemănătoare în ambele zile, așa că aveți două șanse în caz de vreme nefavorabilă.



Conjunție Luna-Venus-Marte

Data și locul: 20 iunie 2009;
cabana Babele, munții Bucegi
Camera: Canon EOS 5D
Obiectiv: Canon EF 50 f/1.4
Expunere: 5 s
Diafragma: 4
Sensibilitate: 100 ISO

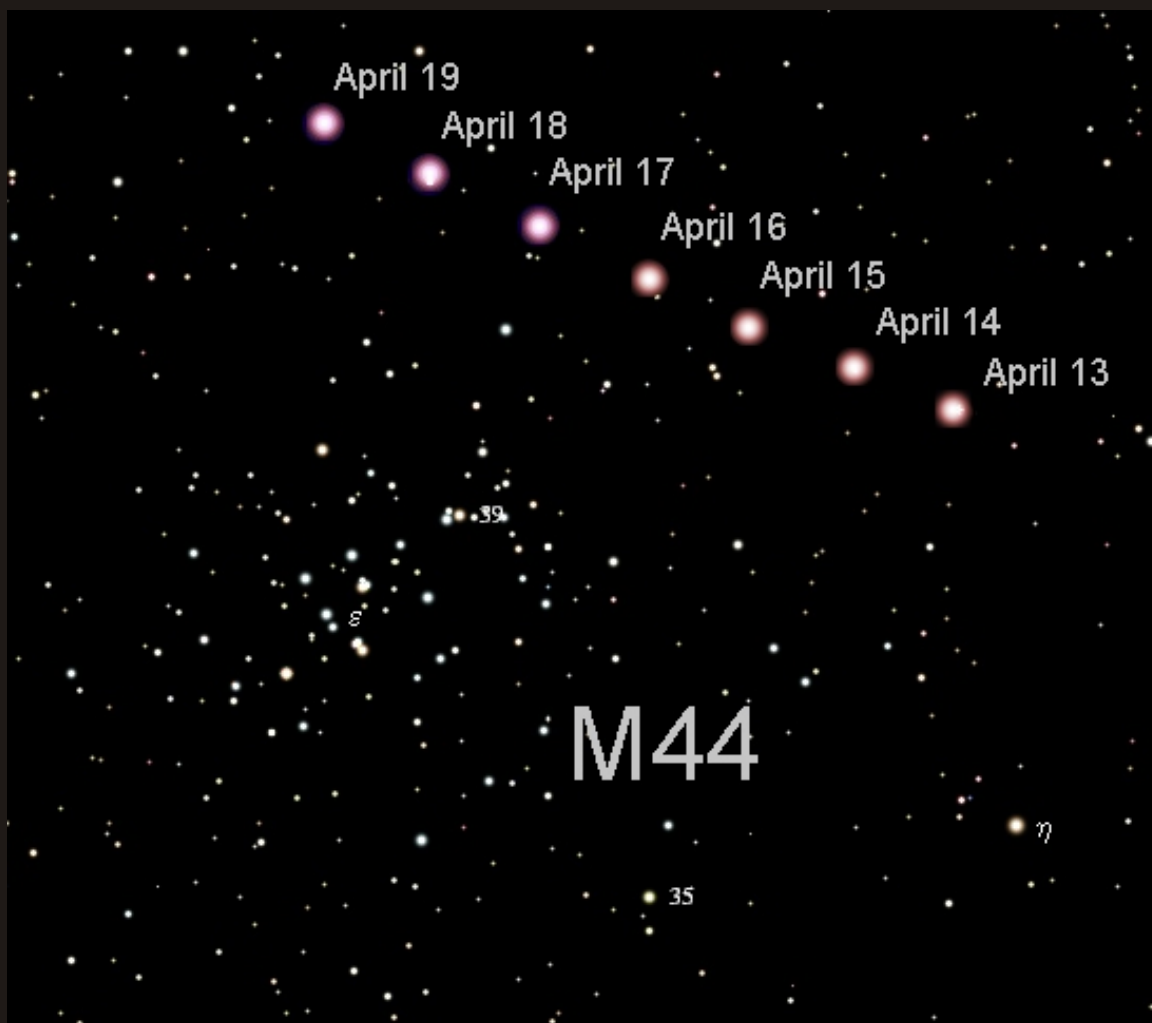


Marte vizitează Stupul între 14 și 18 aprilie

Chiar în mijlocul constelației Cancer, Racul, se află unul dintre cele mai celebre roiuri deschise de pe cer: M44, cunoscutși ca Praesepe sau Stupul (e evident de ce poartă acest nume dacă observați rouul prin binoclu). În acest an, între 14 și 18 aprilie, Marte va vizita Stupul.

E o oportunitate ce nu trebuie ratată. Dacă aveți echipament limitat, puteți folosi doar o cameră foto cu obiectiv de 50mm montată pe trepied. Expuneri de 12 secunde la ISO 400 ar trebui să fie suficiente pentru a captura silueta roiului cu Marte lângă el. Dacă fotografiem în fiecare zi, între 13 și 19 aprilie, putem trasa traiectoria lui Marte pe lângă Stup. E un proiect interesant, nu credeți?

Dacă aveți un obiectiv de 200mm și o montură ecuatorială, puteți încerca fotografia ghidată pentru a privi mai în detaliu această întâlnire cosmică. Câteva minute de expunere sunt suficiente pentru a obține o imagine spectaculoasă a roșiaticei Marte lângă Stup. Încercați această fotografie pe 17 aprilie, când avem distanța minimă între Marte și Praesepe - 1,1 grade.



Conjunție Luna-Mercur-Venus pe 16 aprilie

După ce apune Soarele pe 16 aprilie, mergeți într-un loc cu deschidere către orizontul vestic. Un triunghi ceresc vă așteaptă să-l fotografiați. Mercur, Venus și Luna vă vor oferi o lecție de geometrie așezându-se în vârfurile unui triunghi dreptunghic cu Venus în unghiul drept.

Dacă avem un peisaj interesant putem obține o imagine deosebită. Chemați-vă prietenii și rugați-i să vă fie modele pentru această fotografie. Îi puteți dota și cu niște instrumente astronomice. Veți crea astfel o legătură între Pământ și Cosmos, ceea ce va spori valoarea artistică a fotografiei.

Din punct de vedere tehnic, nu e greu să fotografiem conjunții. Am discutat asta mai dereme. Trebuie doar să fim pregătiți atunci când cerul are acel albastru caracteristic de crepuscul.

Căutați Pleiadele în apropierea Lunii. Fotografia poate deveni mai interesantă dacă includem și "cele șapte surori" în cadru. Putem opta pentru un unghi și mai larg în care sî includem și Hyadele.

Fotografiați și pe 17 aprilie. Luna va fi încadrată de Pleiade și Hyade. Și asta nu e tot! Pe parcursul următoarelor două zile (18-19 aprilie), Luna avansează către Marte. Folosind un obiectiv supraangular, puteți fotografia întreaga panoramă.



Conjunție Luna-Venus-Jupiter

Data și locul: 8 August 2005; Alexandria
Camera: Canon EOS Digital Rebel
Obiectiv: Canon EF 18-55 f/3.5-5.6
Expunere: 2s
Diafragma: 5.6
Sensibilitate: 400 ISO



Maximul curentului meteoric Lyride - 22 aprilie

Lridele au maximul prezis pentru 22 aprilie la ora 17:00 UT cu un ZHR (Rata Orară Zenitală) estimat la 18. Asta înseamnă că nu vom observa mai mult de 10+12 meteori în timp de o oră dintr-un loc cu cer negru. Deci, nu va fi ușor să fotografiem Lyride. Merită, totuși, să încercăm.

E simplu să fotografiezi meteori. Alegem un obiectiv în zona de focale 17-50mm și deschidem diafragma la maxim. Cu cât mai deschisă, cu atât mai bine. Cel mai bine ar fi deschideri mai mari de 2,8. Trecem camera în mod Manual și alegem o sensibilitate de 400-800 ISO. Timpul de expunere depinde de nivelul de poluare luminoasă de la locul observației. Se începe cu timpi mai scurți (30s - 1minut) și se poate merge până la mai mult de 10 minute dacă cerul permite.

Iar acum totul depinde de noroc! Punem camera pe trepied și o îndreptăm la întâmplare către o bucată de cer. Oriunde pe cer, cu excepția direcției radiantului curentului Lyride, constelația Lyra adică. Și așteptăm, și așteptăm... S-ar putea să aveți norocul să fotografiași un meteor. Și apoi e momentul să vă bucurați!!



Meteor din curentul Perseide

Data și locul: 13 August 2007; Păuleasca, Romania
Camera: Canon EOS 30D
Obiectiv: Canon EF 17-40 f/4 L
Expunere: 10 s
Diafragma: 4
Sensibilitate: ISO 3200



Venus și Pleiadele pe 25 aprilie

Pe 25 aprilie, orizontul vestic va oferi o priveliște specială atât pentru fotografii cu unghiuri foarte largi, cât și pentru cadre mai strânse.

Dacă folosim un superangular, Orion, Taurul și Venus lângă Pleiade ne oferă șansa unui cadru fantastic. Puteți alege între o fotografie de 12 secunde de pe trepied și una ghidată întinsă pe câteva minute. Ambele metode vor oferi rezultate care vă vor bucura. Personal, aș alege un filtru de ceașă peste obiectiv pentru a obține o imagine ruptă dintr-o poveste. Ar putea fi util și un filtru stea care va pune colțuri stelelor și va face imaginea foarte plăcută ochiului.

Puteți aborda configurația celestă și folosind o focală mai lungă. De această dată, ne vom concentra pe apropierea dintre Venus și Pleiade. Un obiectiv de 200mm ar fi alegerea perfectă pentru a încadra Pleiadele și Venus. Câteva minute de expunere ghidată vor crea o fotografie frumoasă.

Cer senin!

